



MESTNA OBČINA MARIBOR  
MESTNA UPRAVA  
URAD ZA KOMUNALO, PROMET IN PROSTOR  
Sektor za komunalno in promet

---

Številka: 4102-94/2026-3  
Datum: februar 2026

## **PROJEKTNA NALOGA**

**IZDELAVA DPP IN DGD PROJEKTNE DOKUMENTACIJE  
ZA PROJEKT »CESTNA POVEZAVA MED ULICO PARIŠKE  
KOMUNE IN KRIŽIŠČEM NASIPNE S PREČNO ULICO«**

**Maribor, februar 2026**

## KAZALO:

1.0 UVOD .....	3
2.0 PROJEKTNE OSNOVE IN OPIS OBSTOJEČEGA STANJA.....	3
3.0 PREDLOG REŠITVE.....	6
4.0 PREDMET NAROČILA .....	7
5.0 SMERNICE ZA IZDELAVO DOKUMENTACIJE DPP .....	9
6.0 SMERNICE ZA IZDELAVO DGD.....	9
7.0 OPIS OBSTOJEČEGA STANJA .....	10
8.0 ZAKONSKA IZHODIŠČA .....	17
9.0 STROKOVNA IZHODIŠČA .....	17
10.0 OBVEZNOSTI IZDELOVALCA.....	18
11.0 ZAHTEVE NAROČNIKA .....	18
12.0 NAČRTI .....	20
13.0 GEOLOŠKO GEOMEHANSKE RAZISKAVE .....	21
14.0 KATASTRSKI NAČRT ZA VSE UREDITVE.....	21
15.0 VERIFIKACIJA PROJEKTNIH REŠITEV ZA ŽELEZNIŠKO INFRASTRUKTURO.....	22
16.0 ODDAJA DOKUMENTACIJE.....	23
17.0 ROKI .....	23
18.0 SPECIFIKACIJA NAROČILA .....	24

## 1.0 UVOD

Cilj projektne naloge za izdelavo DPP in DGD projektne dokumentacije za projekt Cestna povezava med Ulico Pariške komune in križiščem Nasipne s Prečno ulico, je izdelava projektne dokumentacije – dokumentacije za pridobitev projektnih in drugih pogojev pogojev (DPP), dokumentacije za pridobitev gradbenega dovoljenja (DGD) ter sklepa o potrebnosti izvedbe presoje vplivov na okolje.

Vsa dokumentacija, ki je predmet te projektne naloge mora biti izdelana v skladu z veljavnimi predpisi in standardi, prostorskimi akti ter z upoštevanjem določil smernic nosilcev urejanja prostora iz veljavnega OPPN.

Projektne rešitve morajo izhajati iz predhodno izdelanih strokovnih podlag, ki jih je potrebno v okviru procesa projektiranja preveriti, optimizirati in racionalizirati oz. predlagati dodatne potrebne ureditve za zagotavljanje ustreznih projektnih rešitev. Pri projektiranju je treba upoštevati smernice nosilcev urejanja prostora v postopkih sprejemanja prostorskih aktov, navedenih v drugi točki predmetne projektne naloge.

Za načrtovane ureditve je treba izdelati tudi dokumentacijo ter podati vlogo za izvedbo postopka predhodne presoje vplivov na okolje na MOPE, Direktorat za okolje, Sektor za okoljske presoje ter pridobiti sklep, iz katerega bo razvidno, ali je za načrtovane ureditve treba izvesti presojo vplivov na okolje, skladno z Uredbo o posegih v okolje, za katere je treba izvesti presojo vplivov na okolje (Uradni list RS, št. [51/14](#), [57/15](#), [26/17](#), [105/20](#) in [44/22](#) – ZVO-2). Zahtevano je sodelovanje in usklajevanje med projektanti in izdelovalci dokumentacije za izvedbo predhodnega postopka.

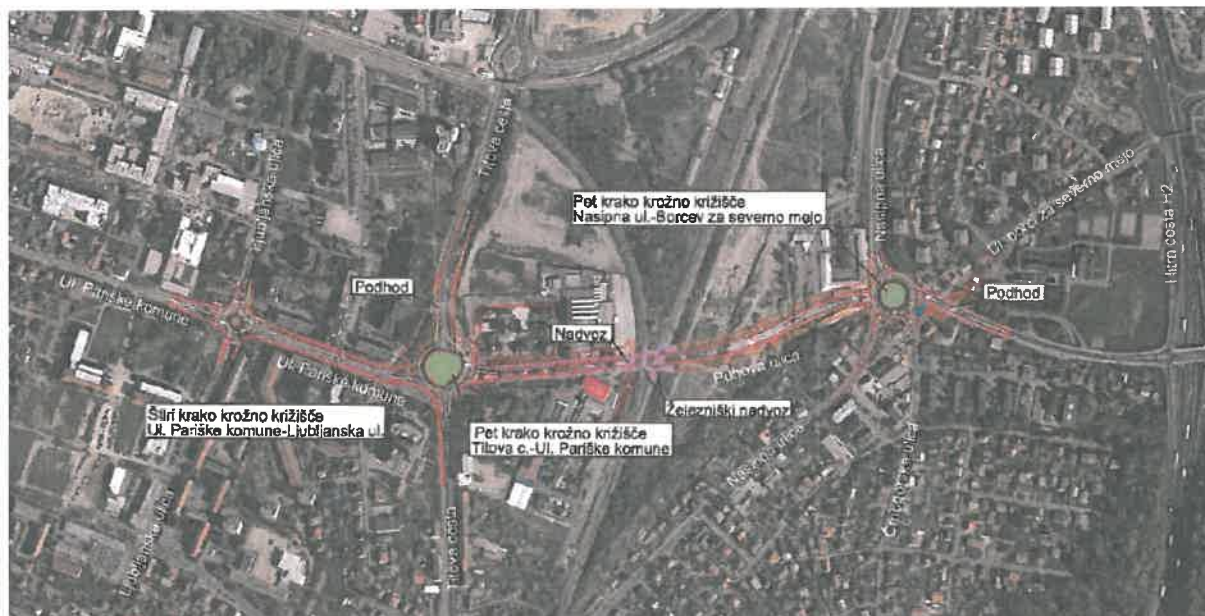
Projekt DGD mora vsebovati tudi vse potrebne spremljajoče prikaze (načrte), poročila in elaborate navedene v tej projektni nalogi in Specifikaciji del.

## 2.0 PROJEKTNE OSNOVE IN OPIS OBSTOJEČEGA STANJA

Republika Slovenija, Ministrstvo za infrastrukturo in Mestna občina Maribor sta dne 16. 9. 2020 sklenili sofinancerski Sporazum za izvedbo podvoza Pariške komune, ureditev železniškega trikotnika z izvedbo novega postajališča ter poslovno-stanovanjske cone in gradnjo povezovalne ceste s komunalno infrastrukturo na glavni železniški progi št. 30 Zidani most-Šentilj-d.m.

V skladu s 3. členom navedenega sporazuma naročnik – soinvestitor Mestna občina Maribor vodi in investira izdelavo investicijske dokumentacije in projektne dokumentacije skupaj z Direkcijo RS za infrastrukturo.

Mestna občina Maribor je za izvedbo načrtovanih ureditev sprejela Odlok o občinskem podrobnem načrtu za cestno povezavo med križiščem Ljubljanske ulice z Ulico Pariške komune in križiščem Nasipne s Prečno cesto (MUV št. 7/14, 14/14-popr.) in Odlok o podrobnem prostorskem načrtu za del prostorske enote Ta 3-C (MUV št. 5/09 in 17/09).



Slika 1: Situacije iz IDZ (BPI d.o.o., projekt št. 390-CES, september 2012)

Izdelana je IDZ za Puhovo cesto v Mariboru, Cestna povezava med križiščem Ljubljanske ulice z Ulico Pariške komune in križiščem Nasipne s Prečno cesto (BPI d.o.o., projekt št. 390-CES, september 2012), ki je služila kot podlaga za sprejem prostorskega akta.

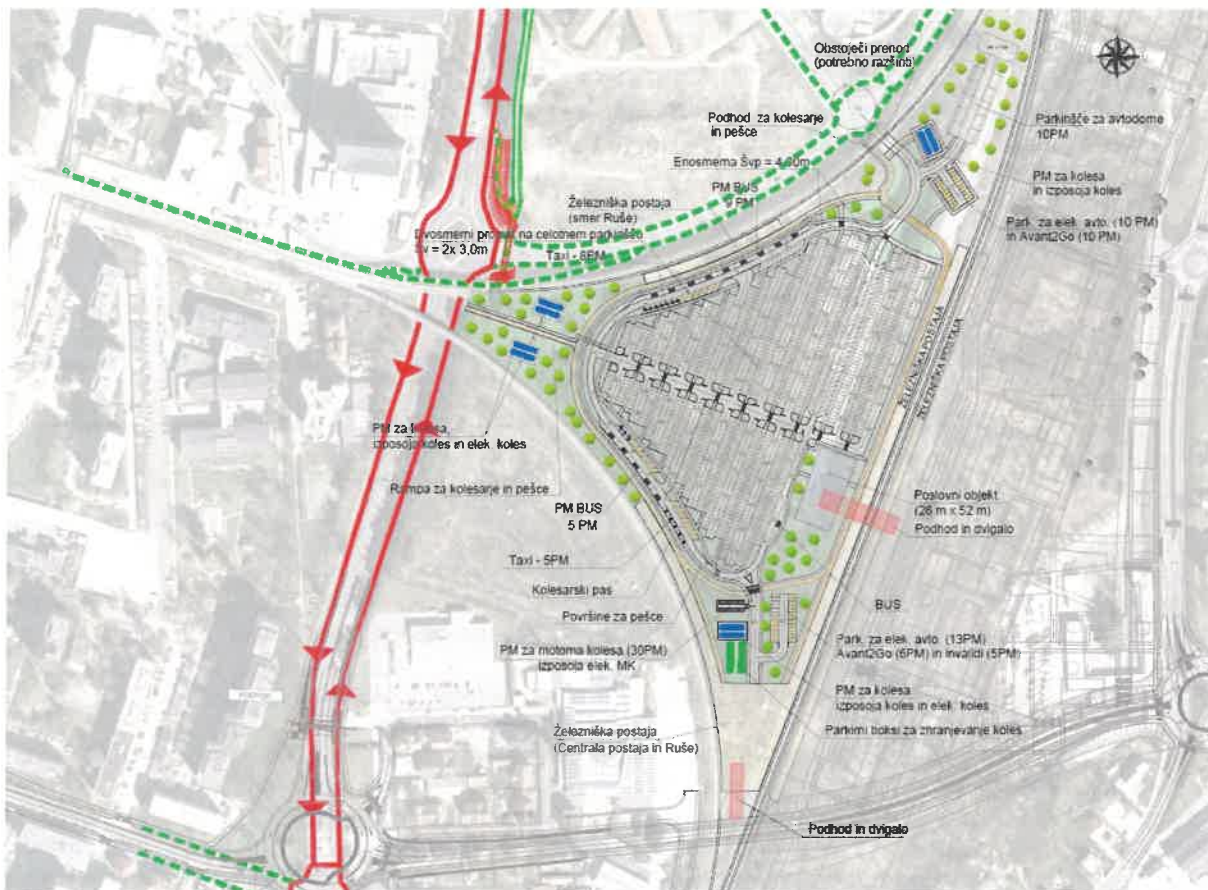
Hkrati je izdelana tudi IZP projektna dokumentacija za umestitev P+R sistema parkiranja na območju železniškega trikotnika (Proinfra d.o.o., projekt št. 81, september 2020), kjer se namerava vzpostavitev multimodalnega vozlišča pred vstopom v staro mestno jedro in s tem izvedba enega ključnih ukrepov za razbremenitev centra mesta z mirujočim prometom.

Načrtovana nova cestna povezava bo preko priključne ceste povezala mesto z avtocestnim odsekom A1 Šentilj-Pesnica (priključek Zrkovci). Predvideti je potrebno priključek.

Rešitev je kombinacija zasebnega in skupinskega prevoza, ki bi omogočala, da se uporabnik do lokacije P+R parkirišča pripelje z osebnim avtomobilom, vozilo pusti na površini P+R in pot proti središču mesta ali do druge željene lokacije, ki je obremenjena z zastoji ali mirujočim prometom nadaljuje z javnim potniškim prometom (vlak ali avtobus), s kolesom ali peš.

Namen vzpostavitve sistema parkiranja P+R v Mariboru, na območju železniškega trikotnika v MČ Magdalena je predvsem:

- uvedba sodobnega in učinkovitega sistema upravljanja z mirujočim prometom na območju železniškega trikotnika v Mariboru;
- spodbujanje trajnostne multimodalne urbane mobilnosti, navezava osebnega prevoza na železniški in cestni JPP ter kolesarski in peš promet;
- učinkovito koriščenje potencialov železniške in cestne infrastrukture in njuno učinkovito povezovanje;
- uporabnikom prijaznejša infrastruktura.



Slika 2: Situacije iz IZP (Proinfra d.o.o., projekt št. 81, september 2020)

IZP projektna dokumentacija za umestitev P+R sistema parkiranja na območju železniškega trikotnika (izdelal Proinfra d.o.o., projekt št. 81, september 2020)<sup>1</sup>. Na tem območju je predvidena gradnja objektov v sklopu Univerzitetnega kliničnega centra Maribor in Medicinske fakultete, za kar bo potrebno še izdelati OPPN z naslednjimi urbanističnimi pogoji: na območju EUP TA-15 je dopustna gradnja nestanovanjskih stavb višjih gabaritov z etažnostjo do največ P+10. Prometno se območje naveže na predvideno cesto A v EUP TA-16. Na Titovo cesto se mora zagotoviti peš dostop.

Obravnavano območje se nahaja v Mestni občini Maribor, natančneje v mestni četrti Magdalena. Omejeno je s tremi kraki železniške proge. V neposredni bližini se poleg nakupovalnega središča Europark nahaja še Univerzitetni klinični center Maribor in Dijaški dom Lizike Jančar. Območje je relativno blizu samemu mestnemu središču. Po podatkih GURS obsega približno 51.000 m<sup>2</sup>. Območje je z omejenim dostopom, poraščeno z drevjem in travo, na delu zemljišča so objekti, ki so v rabi za namestitve delavcev.

Obravnavano območje urejata dva odloka, in sicer:

- Odlok o podrobnem prostorskem načrtu za del prostorske enote Ta 3-C (MUV št. 5/09 in 17/09) in
- Odlok o občinskem podrobnem prostorskem načrtu za cestno povezavo med križiščem Ljubljanske ulice z Ulico Pariške komune in križiščem Nasipne ulice s Prečno ulico v Mestni občini Maribor.

Dodatno je potrebno v fazi izdelave projektne dokumentacije obdelati in smiselno vključiti projekt ureditve Titove ceste (IZP Ureditve Titove ceste na odseku Titovega mostu, Pobreške ceste do križanja s Ptujsko cesto in Cesto proletarskih brigad, izdelal BPI d.o.o., št. projekta 674, november 2021).

<sup>1</sup> Ureditve v železniškem trikotniku niso predmet tega projekta.



### 3.0 PREDLOG REŠITVE

Projektna dokumentacija, ki je podlaga za izdelavo projektne dokumentacije na nivoju DPP in DGD, mora biti izdelana ob upoštevanju določil naslednje zakonodaje:

- Gradbeni zakon (Uradni list RS, št. [199/21](#), [105/22](#) – ZZNŠPP, [133/23](#), [85/24](#) – ZAID-A, [47/25](#) – odl. US in [75/25](#)),
- Zakon o železniškem prometu (Uradni list RS, št. [99/15](#) – uradno prečiščeno besedilo, [30/18](#), [82/21](#), [54/22](#) – ZUJPP in [18/23](#) – ZDU-1O),
- Zakon o varnosti v železniškem prometu (Uradni list RS, št. [30/18](#) in [54/21](#)),
- Zakon o cestah (Uradni list RS, št. [132/22](#), [140/22](#) – ZSDH-1A, [29/23](#) in [78/23](#) – ZUNPEOVE).
- Pravilnik o zgornjem ustroju železniških prog (Uradni list RS, št. [92/10](#), [38/16](#) in [30/18](#) – ZVZelP-1)
- Zakon o pravih cestnega prometa (Uradni list RS, št. [156/21](#) – uradno prečiščeno besedilo, [161/21](#) – popr., [22/25](#) in [86/25](#) – odl. US)
- Pravilnik o projektni in drugi dokumentaciji ter obrazcih pri graditvi objektov (Uradni list RS, št. [30/23](#))
- In drugih relevantnih zakonskih in podzakonskih aktov.

V kolikor se v obdobju projektiranja spremenijo zakoni oziroma podzakonski akti, jih mora izdelovalec pri svojem delu ustrezno upoštevati ter o spremembah pisмено obvestiti naročnika.

Upoštevati je potrebno tudi veljavne prostorske akte obravnavanega območja, in sicer:

Na območju ureditve železniškega trikotnika in območju nameravane investicije cestne povezave med Ul. Pariške komune in križiščem Nasipne s Prečno veljajo naslednji prostorski akti:

- Odlok o občinskem prostorskem načrtu Mestne občine Maribor (Medobčinski uradni vestnik, št. [4/25](#) in [24/25](#))
- Odlok o občinskem podrobnem načrtu za cestno povezavo med križiščem Ljubljanske ulice z Ulico Pariške komune in križiščem Nasipne s Prečno cesto (MUV št. [7/14](#), [14/14](#)-popr.).
- Odlok o podrobnem prostorskem načrtu za del prostorske enote Ta 3-C (MUV št. [5/09](#) in [17/09](#)).
- Odlok o občinskem podrobnem prostorskem načrtu za del območja Ta3-C ob glavni železniški progi št. 30 Zidani Most – Šentilj – državna meja (mobilnostno vozlišče na območju železniškega trikotnika) v Mestni občini Maribor (Medobčinski uradni vestnik, št. [20/22](#))

Upoštevati je treba tudi druge prostorske akte, ki bi bili sprejeti v času izdelave te naloge in izdelave projektne dokumentacije.

Izdelovalec naj v sklopu izdelave projektne dokumentacije smiselno upošteva vsebino Dokumenta identifikacije investicijskega projekta (DIIP), julij 2021, ki ga je izdelala družba DRI, d.o.o., Ljubljana. Pri izdelavi projektne dokumentacije mora izdelovalec upoštevati veljavno zakonodajo Republike Slovenije, norme, pravilnike, standarde ter vse veljavne ekološke, okoljske in varnostne predpise.

Pri projektiranju je potrebno smiselno upoštevati tudi:

1. Strokovne podlage za OPPN »Cestna povezava med križiščem Ljubljanske ulice z Ulico Pariške komune in križiščem Nasipne ulice s Prečno ulice«, št. projekta: 2011/OPPN-063, projektant: Urbis d.o.o., Jezdarska ulica 3, 2000 Maribor, oktober 2013.
2. IZP »Cestna povezava med Ul. Pariške komune in križiščem Nasipne s Prečno«, št. projekta: 660, št. načrta: 660-CES, projektant: BPI d.o.o., Mlinska ulica 32, 2000 Maribor, december 2020.
3. IZP »Umestitev P+R sistema parkiranja na območju železniškega trikotnika v Mariboru«, št. projekta 81, št. načrta: 81-CES, projektant: PROINFRA inženirski biro d.o.o., Gosposvetska cesta 84, 2000 Maribor, april 2021. (informativno)
4. IZP »Objekt javne železniške infrastrukture na območju multimodalnega vozlišča v mestni občini Maribor«, št. projekta: 10/2021, projektant: ARHISOL d.o.o., Tomanova ulica 12, 2000 Maribor, december 2021. (informativno)
5. Projekt št. 3764/T Nadgradnja železniške infrastrukture na postajališču Maribor Pobrežje, izdelal SŽ-PP Ljubljana d.d., oktober 2023
6. Projekt št. 3764/L35 Nadgradnja železniške infrastrukture na progi št. 35 lok Maribor Tezno – Maribor Studenci, izdelal SŽ-PP Ljubljana d.d., oktober 2023
7. IZP »Ureditev Titove ceste na odseku Titovega mostu, Pobreške ceste do križanja s Ptujsko cesto in cesto proletarskih brigad«, št. 674, projektant: BPI, d.o.o., Mlinska ulica 32, 2000 Maribor, november 2021.
8. Nadgradnja SV naprav na železniški progi 30 Zidani Most – Šentilj – d.m.

**Projektne rešitve zgoraj navedenih projektov, je treba predhodno medsebojno preveriti v smislu medsebojne usklajenosti.**

Navedene strokovne podlage zagotavlja naročnik.

Pri izdelavi projektne dokumentacije naj se upoštevajo ustrezne direktive in Tehnične specifikacije za interoperabilnosti (TSI) ter drugi evropski in nacionalni razvojni programi, ki vplivajo na oblikovanje razvoja javne železniške in cestne infrastrukture.

Projektant naj navede direktive in TSI, ki jih je upošteval pri izdelavi projektne dokumentacije.

Predlaga se pregled in upoštevanje dokumenta »Zajem prostorskih podatkov javne železniške infrastrukture in integracija v obstoječi informacijski sistem EAM JŽI«, februar 2018, ki ga je izdalo Ministrstvo RS za infrastrukturo (ali novejše).

V sklopu izdelave dokumenta se izdela terminski načrt izvajanja projekta z vsemi fazami.

## **4.0 PREDMET NAROČILA**

Predmet tega naročila je izdelava projektne dokumentacije DPP in DGD za Cestno povezavo med ulico Pariške komune in križiščem Nasipne s Prečno ulico (podvoz Pariške komune in gradnjo povezovalne ceste) s komunalno infrastrukturo na glavni železniški progi št. 30 Zidani most-Šentilj-d.m.

**DGD mora biti izdelan skladno s točko 2.2 Projektna dokumentacija za pridobitev mnenj in gradbenega dovoljenja iz Pravilnika o projektni in drugi dokumentaciji ter obrazcih pri graditvi objektov.**

Premostitveni objekti in podporne konstrukcije morajo biti pred fazo DGD izdelani na nivoju DPP, pri čemer je potrebno prikaze (načrte) izdelati v obsegu kot določa Pravilnik o projektni in drugi dokumentaciji ter obrazcih pri graditvi objektov in smiselnost s smernicami IZS, Pravila stroke/Zvezek 0/Splošna določila (december 2020).

Pri izdelavi projektne dokumentacije za pridobitev projektnih pogojev, mnenj in gradbenega dovoljenja se upošteva odločitve iz predhodno izdanih smernic, predodločb, lokacijskih preveritev ali drugih zavezujočih aktov, izdanih na podlagi predpisov o urejanju prostora. V ta namen mora projektantska družba izvesti usklajevalne sestanke z vsemi nosilci urejanja prostora, ki so izdali smernice za sprejem OPPN in uskladiti zahteve pred izdajo projektnih pogojev in mnenj k projektu DGD. Usklajevanje se udeleži predstavnik naročnika. O poteku usklajevalnih sestankov se pripravi poročilo.

Na osnovi idejne zasnove IZP: »Cestna povezava med Ul. Pariške komune in križiščem Nasipne s Prečno«, december 2020, št. projekta 660, ki jo je izdelalo podjetje BPI d.o.o., je potrebno izdelati projektno dokumentacijo DPP in DGD za »Cestno povezavo med Ul. Pariške komune in križiščem Nasipne s Prečno« kar vključuje zlasti:

- vsa dela in aktivnosti potrebne za izdelavo dokumentacije za premostitvene objekte in podporne konstrukcije in preostale manjkajoče objekte, tako da naročnik pridobi komplet DPP in DGD,
- pridobiti manjkajoče projektne pogoje, oziroma pridobiti dopolnitev obstoječih projektnih pogojev,
- vsa dela in aktivnosti potrebne za izdelavo dokumentacije za pridobitev gradbenega dovoljenja (DGD),
- vsa dela in aktivnosti potrebne za pridobitev pozitivnega recenzijskega in revizijska poročila na podlagi pregleda izdelane projektne dokumentacije (DGD),
- vsa dela in aktivnosti potrebne za pridobitev mnenj s strani izdelovalca na DGD projektno dokumentacijo, katera mora biti izdelana tako, da bo naročnik lahko pridobil gradbeno dovoljenje,
- vsa dela in aktivnosti, ki izhajajo iz pridobljenih projektnih in drugih pogojev, če je predmetno pogoj za pridobitev pozitivnega mnenja oz. kasneje gradbenega dovoljenja,
- vsa dela in aktivnosti za pridobitev verifikacijskega potrdila oz. poročila po evropskih TSI in nacionalnih predpisih z izbranim izvajalcem verifikacije s strani DRSl. Izvajalec mora pridobiti pozitivne vmesne izjave o verifikaciji (VIV) za vse podsisteme, ki so obravnavani v projektni dokumentaciji ter pozitivne vmesne izjave o verifikaciji po nacionalni regulativi od imenovanega organa.

- izdelavo ocene investicijske vrednosti deljene po glavnih postavkah in financerjih za celotno investicijo, skladno s Sporazumom o sofinanciranju.

Izdelovalec bo po ogledu terena, izvedenih geodetskih meritvah in v dogovoru z naročnikom določil meje posega na vseh cestah in meje vklopa na obstoječe stanje.

K predlogu OPPN so bila pridobljena mnenja nosilcev urejanja prostora, ki so podali smernice:

NASLOVNIK:	MNENJA	DATUM
<b>Zavod Republike Slovenije za varstvo narave</b> , Območna enota Maribor, Pobreška cesta 20, 2000 Maribor	Štev.:4-III-1207/4-O-11/SJ	26.9.2013
RS, Ministrstvo za okolje in prostor, Agencija Republike Slovenije za okolje, Urad za upravljanje z vodami, Oddelek porečja reke Drave, Krekova 17, 2000 Maribor	35001-501/2013-2	19.9.2013
Ministrstvo za infrastrukturo in prostor, Direktorat za infrastrukturo, Sektor za železnice, Langusova 4, 1535 Ljubljana OPOMBA: sprememba NUP-smernice podale Slovenske železnice, Sektor za nepremičnine, odstop vloge	032-2/2013/108-00711194	24.9.2013
RS, Ministrstvo za kulturo, Maistrova ulica 10, 1000 Ljubljana	35012-146/2011/10	11.11.2013
RS, Ministrstvo za obrambo, Uprava RS za zaščito in reševanje, Vojkova 61, 1000 Ljubljana	350-320/2011-5-DGZR	16.10.2013
Elektro Maribor d.d., Vetrinjska ul. 2, 2000 Maribor	mol	
UPC Telemach d.d., Cankarjeva ul. 6, 2000 Maribor	240/2013/AP	4.10.2013
Mariborski vodovod d.d., Jadranska c. 24, 2000 Maribor	213013962/II/4	24.9.2013
Nigrad d.d., Zagrebška 30, 2000 Maribor	2013-M/OPPN-K-011 2013-M/OPPN-C-006 2013-M/OPPN-JR-006	8.10.2013
Plinarna Maribor d.d., Plinarniška ul. 9, 2000 Maribor	ZP/DT-392/2013	25.9.2013
Javno podjetje Energetika Maribor d.o.o. Jadranska 28, 2000 Maribor	19/2013-MD/TP	25.9.2013
MOM, Urad za komunalo, promet, okolje in prostor, Sektor za komunalo in promet, Slovenska 40, 2000 Maribor	35006-18/2013-3	3.10.2013
Telekom Slovenije d.d., Sektor za upravljanje omrežja, Center za vzdrževanje omrežja Maribor, Titova 38, 2000 Maribor	76/03-00121201309190032	11.10.2013
Mestna četrt Magdalena, Preradovičeva ul. 1, 2000 Maribor		10.10.2013
Mestna četrt Tabor, Metelkova ulica 63, 2000 Maribor	10/2013	7.10.2013
Mestna četrt Pobrežje, Kosovelova ul. 11, 2000 Maribor	122/2013	16.10.2013
Javno podjetje za gospodarjenje s stavbnimi zemljišči d.o.o., Grajska ul. 7, 2000 Maribor	mol	
Medobčinski urad za varstvo okolja in ohranjanje narave, Slovenska 40, 2000 Maribor	35006-19/2013-3	10.10.2013

Zahtevam mnenjedajalcev po povečanju kapacitete naprav ali izgradnje novih mora izdelovalec DGD oporekati v dogovoru z naročnikom. Če izstavljena mnenja oziroma pogoji v fazi usklajevanja niso v skladu z zakonodajo (npr. ni navedbe določila zakona oz. predpisa, na osnovi katerega se kaj zahteva), je izdelovalec DGD dolžan mnenjedajalca pozvati, da jih korigira ali dopolni.

V primerih, ko določena zahteva nima pravne podlage, je treba takoj, vsekakor pa še pravočasno, pred iztekom pritožbenega roka o tem obvestiti naročnika in z njim uskladiti odprta vprašanja.



V projektu, ki je oddan naročniku, morajo biti vsa pozitivna mnenja. V primeru molka organa, je treba k projektu priložiti dokazilo (vročilnico), da je bilo za mnenje zaprošeno vsaj 30 dni pred oddajo projekta. V nasprotnem primeru se šteje, da je projekt nepopoln in bo iz formalnih razlogov zavrnjen (pogodbena kazen se bo zaračunala, kot da projektna dokumentacija še ni bila predana).

## **5.0 SMERNICE ZA IZDELAVO DPP**

Dokumentacija na nivoju dokumentacije za pridobitev projektnih in drugih pogojev (DPP) se pripravi na podlagi izvedenih geološko geomehanskih raziskav ter projektnih rešitev, ki dosegajo stopnjo natančnosti, s katero je mogoče določiti točen obseg gradbenih posegov in vseh ureditev na posamezni parceli.

Izdelovalec mora v fazi dokumentacije za pridobitev projektnih in drugih pogojev predvideti parametre za nadaljnje faze projektiranja, vključno z opisom hidrološko hidravličnih razmer, ki bodo osnova za analizo tveganja onesnaženja podzemnih vod.

Izdelane morajo biti prelimirane osnove za:

- konstrukcije, vključno z zaščito gradbene jame,
- analizo onesnaženja podzemnih vod
- dimenzioniranje zgornjega ustroja

Dokumentacija za pridobitev projektnih in drugih pogojev mora vključevati tudi elektroenergetske in telekomunikacijske vode, komunalne vode, predvidene vode za javno razsvetljavo ter za potrebne strojne instalacije.

Dokumentacijo za pridobitev projektnih in drugih pogojev je treba izdelati predvsem zaradi geometrije, prostorske umestitve izvedljivosti in zadostnih gabaritov za zagotavljanje mehanske odpornosti in stabilnosti. Podati se mora predlog možnih rešitev tehnologije – prikazana oz. nakazana mora biti rešitev izvedbe.

V vseh fazah izdelave projektne dokumentacije na nivoju DPP mora izdelovalec sproti obveščati naročnika, če ugotovi, da vseh predvidenih rešitev ni možno projektirati skladno s predpisi oz. projektno nalogo. Pri tem mora naročniku predlagati ustrezne rešitve.

## **6.0 SMERNICE ZA IZDELAVO DGD**

Dokumentacija DGD se pripravi na podlagi projektnih rešitev, ki dosegajo stopnjo natančnosti, s katero je mogoče določiti točen obseg gradbenih posegov in vseh ureditev na posamezni parceli, pridobiti pozitivna mnenja pristojnih mnenjedajalcev, na podlagi katerega bo mogoče pridobiti gradbeno dovoljenje.

V vseh fazah izdelave projektne dokumentacije DGD mora izdelovalec sproti obveščati naročnika, če ugotovi, da vseh predvidenih rešitev ni možno projektirati skladno s predpisi oz. projektno nalogo. Pri tem mora naročniku predlagati ustrezne rešitve.

Če se v obdobju projektiranja spremenijo zakoni oziroma podzakonski akti, jih mora izdelovalec projektne dokumentacije DGD pri svojem delu ustrezno upoštevati.

Izdelovalec projektne dokumentacije DGD mora v posamezna poglavja navesti, katere načrte je potrebno izdelati v nadaljnji fazi projektiranja (izdelati vse načrte, skladno z zakonodajo in predpisi, ki jih zahteva tovrstna gradnja: vodilni načrt, gradbena dela na tirnih napravah, SVTK in EE naprave, prestavitev in zaščita SV in TK vodov, faznost del, varnostni načrt, načrt izvedbe del, elaborat tehnologije železniškega prometa v času gradnje vključujoč tudi stroške upravljavca idr.).

## 7.0 OPIS OBSTOJEČEGA STANJA

### OPIS OBSTOJEČEGA STANJA ŽELEZNIŠKE INFRASTRUKTURE

#### Obstoječe stanje glavne žel. proge št. 30 odsek Maribor Tezno–Maribor

Odsek Maribor Tezno–Maribor se nahaja na glavni železniški progi št. 30 Zidani Most–Šentilj–d.m. in je dvotirna in elektrificirana. Zagotovljen je normalni svetli profil GC. Na odseku se v km 591+267,50 nahaja postajališče Maribor Tezno. Kategorija proge na odseku je D4. Progovne hitrosti so 100/100/130 km/h. Proga na odseku je opremljena z digitalnim železniškim radijskim omrežjem GSM-R ter z uvedenim ETCS nivo 1 (v sklopu nadgradnje koridorja Zidani Most–Šentilj). Med postajama Maribor Tezno–Maribor poteka obojestranski promet, vlaki vozijo v razmiku medpostajnega odseka. Na odseku se v km 583+143,10 nahaja cepna kretnica št. 4 za progo št. 35 lok Maribor Tezno–Maribor Studenci. Elementi zgornjega ustroja na odseku so sistema 60 E1, trdote R260, natezne trdnosti 880 MPa, pritrditev je z elastičnim sistemom Pandrol na betonskih pragih. Največji nagib nivelete je 6,84 promila.

V obdobju 2020–2023 so bila na območju mariborskega vozlišča izvedena modernizacijska dela (nadgradnja tirov, kretnic, signalnovarnostnih naprav ter prilagoditve za ETCS), zato je stanje zgornjega in spodnjega ustroja v dobrem stanju.

Na odseku Maribor Tezno–Maribor ni nivojskih prehodov. Na odseku so trije obstoječi podvozi, in sicer v km 591,217,20, v km 591+880,00 in v km 593+104,00.

#### Obstoječe stanje regionalne žel. proge št. 35 lok Maribor Tezno–Maribor Studenci

Lok Maribor Tezno–Maribor Studenci se cepi od kretnice št. 4 cepišča Ptujška cesta v km 0.00,00 in poteka do kretnice št. 1 postaje Maribor Studenci v km 1.033,00. Železniška proga na obravnavanem loku je enotirna in ni elektrificirana. Zagotovljen je normalni svetli profil GC. Na območju loka se v km 0+880 nahaja postajališče Maribor Tabor. Kategorija proge na odseku je C3. Progovne hitrosti so od 50 do 80 km/h. Proga na odseku je opremljena z digitalnim železniškim radijskim omrežjem GSM-R. Vlaki med postajama Maribor Tezno–Maribor Studenci vozijo v razmiku medpostajnega odseka. Za vse vlake med tema postajama je obvezno zahtevanje in dajanje dovoljenj ter odjav z dogovarjanjem. Na odseku se v km 0.075,65 nahaja cepna kretnica št. 5 za industrijski tir Mapetrol. Elementi zgornjega ustroja na progi št. 35 lok Maribor Tezno–Maribor Studenci so sistema 49 E1 trdote R260, natezne trdnosti 880 MPa, pritrditev je s K-sistemom na lesenih pragih. Pragi so letnik 1986, tirnice so letnik 1989. Največji nagib nivelete je 8,34 promila. Zgornji ustroj je v srednje dobrem stanju, posamezni pragi so dotrajani. Zadnja obnova zgornjega ustroja je bila izvedena leta 1989. Na območju loka Maribor Tezno–Studenci ni nivojskih prehodov.

### OPIS PREDVIDENIH UREDITEV

Kratka predstavitev predvidenih ureditev iz IZP »Cestna povezava med Ul. Pariške komune in križiščem Nasipne s Prečno«, BPI d. o. o., december 2020.

Na Titovi cesti je predvideno petkrako krožišče polmera  $R=35$  m, kjer vzhodna kraka predstavljata: južni za priključek opisane cestne povezave med Titovo in Nasipno ulico, severni pa priključek Linhartove ulice oziroma območja bivšega Certusa, ki se na novo urbanizira in bo predstavljal velik generator prometa ter priključevanje Strojne in Mapetrola. Predvideno krožno križišče nima istega središča kot današnje semaforizirano križišče, ampak se bo zaradi ohranjanja Materinskega doma premaknili nekoliko proti severozahodu.

Pešci in kolesarji so vodeni v smeri sever–jug ob Titovi cesti, za prečkanje v smeri vzhod–zahod pa je predviden podhod pod Titovo cesto severno od krožnega križišča.

V nadaljevanju poteka povezava južno od Linhartove ulice, za Mapetrolom v železniškem podvozu na lokaciji južnega konca železniškega trianglera. Vsled nujne poglobitve trase zaradi poteka pod železniško progo prekinemo obstoječe dovoze za Mapetrol. Te dovoze smo nadomestili z nadvozom. Zaradi posega vkopnih brežin, ki se nadomestijo s podpornimi zidovi na zemljišča objektov na južni strani Linhartove, bo potrebna rušitev šestih objektov. Po prečkanju železniške proge se trasa spušča po področju zapuščenih gramoznic do Nasipne ulice. Po prečkanju železnice poteka trasa preko območja Snage do Nasipne ulice.

Na Nasipni ulici je predvideno krožno križišče polmera  $R=25$  m s petimi kraki, v katerem se bodo združili kraki dveh obstoječih štirikrakovih kanaliziranih križišč in sicer prvo, kjer sta se križali Prečna in Nasipna ulica ter cca. 80 m dalje štirikrako križišče, kjer se na Puhovo ulico priključuje Ul. Borcev za severno mejo na vzhodu in Črnogorska ulica na zahodu. Črnogorsko ulico sedaj priključujemo na krožno križišče. Ulico Borcev za severno mejo pa priključujemo na Puhovo v trokrakem križišču. Zaradi odmika

trokrakega križišča od krožnega križišča ter dolžine pasu za leve zavijalce smo krak Ul. Borcev za severno mejo predstavili proti OŠ Borci za severno mejo, zaradi česar bo potrebna rušitev stanovanjskega objekta ob Ul. borcev za severno mejo. Na tem območju je pod Puhovo cesto predviden podhod. Kot posledica gradnje krožnega križišča je potrebna rušitev treh objektov od katerih je eden gostinski lokal.

#### **Normalni prečni profil povzet iz IZP**

Glede na funkcijo, ki jo bo imela predvidena povezava, je predviden naslednji prečni profil povezovalne ceste:

-	vozni pas 2 x 3.25 =	6.50 m
-	robni pas 2 x 0.25 =	0.50 m
-	zelenica 2 x 1.50 =	3.00 m
-	kolesarska steza 2 x 1.0 =	2.00 m
-	hodnik za pešce 2 x 2.00 =	4.00 m
-	berma 2 x 0.50 =	1.00 m

**Skupaj: 17.00 m**

Izdelovalec projektne dokumentacije DGD je dolžan proučiti vse prometne študije, izdelane za Mestno občino Maribor in definirati končni normalni prečni profil ter ga uskladiti z naročnikom.

#### **Železniški podvoz (železniška infrastruktura)**

Izdelovalcu je na voljo že izdelana idejna zasnova IZP »Cestna povezava med Ul. Pariške komune in križiščem Nasipne s Prečno«, BPI d.o.o., december 2020. V sklopu pogodbe za izdelavo projektne dokumentacije DGD mora izdelovalec podrobno proučiti projektne rešitve in izdelano dokumentacijo, da bo lahko podal najoptimalnejšo projektno rešitev, ki bo sledila ciljem naročnika, tj. na območju obdelave povečati pretočnost in varnost tako cestnega kot železniškega prometa. Tehnične rešitve morajo biti ustrezne tako s prometno-tehničnega, varnostnega in okoljevarstvenega vidika in za naročnika sprejemljive tudi iz ekonomskega vidika. Zaradi njih se ne smejo poslabšati prostorske in okoljske razmere. Odstopanja od tehničnih rešitev, določenih z IZP projektom ne smejo biti v nasprotju z interesom naročnika ali javnimi interesi in z njimi morajo soglašati organi in organizacije, ki jih ta projekt zadeva. Za vsako spremembo tehničnih rešitev, podanih v IZP, mora izdelovalec pridobiti pismeno odobritev s strani naročnika.

Treba je upoštevati normalni prečni profil ter prečkanje glavne železniške proge št. 30 odsek Maribor Tezno–Maribor in regionalne železniške proge št. 35 lok Maribor Tezno–Maribor Studenci. Pri projektiranju se mora upoštevati vsa preostala infrastruktura (cestni nadvoz, povezovalne ceste, podporni zidovi, obstoječo in bodočo komunalno infrastrukturo itd.)

Iz povezovalne cestne povezave med Ul. Pariške komune in križiščem Nasipne s Prečno je potrebno zagotoviti dostop za pešce ter kolesarje na območje železniškega trikotnika v Mariboru, v sklopu izvedbe železniškega podvoza.

Urejena mora biti tudi meteorna odvodnja iz železniškega podvoza, rešitev mora biti obdelana celovito tako za železniški podvoz kot za cestno navezavo s spremljajočimi objekti.

Višino objekta narekuje GRT tira, višino pod objektom pa višina svetlega profila, ki ga bo definirala izdelovalec projektne dokumentacije DGD, skupaj z naročnikom.

V projektni dokumentaciji mora izdelovalec projektne dokumentacije DGD predvideti navezavo geometrije tira ter posledično vozne mreže in ostale tangirane infrastrukture na obravnavanem odseku na obstoječo geometrijo proge in predvideti ustrezne dolžine regulacij priključkov obravnavanega odseka (vzpostavitev odprte proge, ureditev spodnjega ustroja z odvodnjavanjem, ureditev zgornjega ustroja, regulacija tira, progovnih oznak,...).

Poleg navedenega še:

1. Izdelava statičnega izračuna. Za statični izračun je potrebno upoštevati obtežbe za železniške mostove po shemi UIC71 in shemi težkih vozil SW/0 in SW/2 in ostale obtežbe, ki izhajajo iz železniškega prometa po EUROCODE in skladno z obtežbeno shemo navedeno v Pravilniku o tehničnih ukrepih za obtežbo železniških mostov in propustov.
2. Predvidi se izvedbo novega spodnjega ustroja (zasipni klin, tampon, odvodnjavanje).
3. Izvede se regulacija tirov na vsako stran objekta – dolžino določi projektant.
4. Dokumentacijo je potrebno izdelati ob upoštevanju naslednjih izhodišč, ki jih pridobi projektant:
  - a.) kart poplavne in erozijske varnosti,
  - b.) geološko - geotehničnem in hidrogeološkem stanju terena,
  - c.) prostorskih aktov,

- d.) projektnih pogojev upravljavca železniške proge oz. Naročnika in Mestne občine Maribor in vse veljavne zakonodaje, pravilnikov, predpisov ter regulative vključno s tehničnimi specifikacijami interoperabilnosti na tem področju. Predlagane rešitve morajo zagotavljati varnost vseh udeležencev v prometu, hkrati pa morajo biti racionalne in ekonomsko upravičene,
5. Posebno pozornost je potrebno posvetiti prestavitvi in zaščiti obstoječih SV, TK in OK kablov. V kable se ne sme vnašati dodatnih slabljenj in jih je v primeru potrebe po podaljševanju potrebno zamenjati v celoti (npr. ETCS, optični kabli,...).
  6. Predvideti je potrebno vsa dela na morebitnem premiku SV in TK naprav zaradi potrebe gradnje in njihova zaščita v končnem stanju.
  7. Projektant mora v projektu upoštevati splošne okoljevarstvene pogoje upravljavca.
  8. Projektant določi km položaj novega objekta - podvoza (sredina objekta po osi proge).
  9. Iz dokumentacije mora biti razvidna zahteva, da je po zaključitvi del potrebno izvesti geodetski posnetek za vse naprave, objekte in medsebojne povezave (državni koordinatni sistem).
  10. Projektant mora pri izdelavi zahtevanega projekta upoštevati zaključke iz Odločb oz. soglasij resornega ministrstva RS.

Pri izdelavi projektne dokumentacije DGD je treba posebno pozornost posvetiti obstoječi kabelski kanalizaciji in opozoriti izvajalca GOI del, da je pred pričetkom del treba kabelsko kanalizacijo označiti (trasirati s strani upravljavcev).

Predvideti je potrebno vsa dela na SV in TK napravah zaradi potrebe gradnje železniškega podvoza in njihova zaščita ter vsa morebitna dela na vozni mreži.

Predvideti je potrebno prilagoditev sistema ETCS.

Progo - objekt je treba projektirati na kategorijo proge D4 (225 kN/os, 80 kN/m), prometna koda P4 in F1.

Elementi, naprave in sistemi SNEV so ob koncu življenjske dobe in je potrebno sprojektirati nove, vključno s temelji in nosilnimi konstrukcijami.

Na parceli 2924/4, k.o. 659 Tabor, so objekti SŽ Infrastrukture d.o.o., Službe za EE in SVTK, v katerih so nameščene signalnovarnostne in telekomunikacijske naprave, ki služijo za varno in nemoteno odvijanje železniškega prometa. Objekte je treba upoštevati in vrisati v projektno dokumentacijo. Prav tako je treba zagotoviti intervencijsko pot do omenjenih objektov, v kolikor se obstoječe poti prekinejo.

Izdelati je potrebno Študijo morebitnih protihrupnih ukrepov, na podlagi katere je potrebno ustrezno predvideti protihrupne ukrepe na nivoju DGD, pri čemer je potrebno upoštevati tudi zahteve iz prostorskih aktov.

V dokumentaciji DGD je potrebno izdelati tudi načrte vseh predvidenih rušitev.

Predmet naročila mora biti izveden v skladu z veljavno zakonodajo, razpisno dokumentacijo, projektno nalogo ter navodili naročnika in upravljavca JŽI v smislu dobrega gospodarja. V primeru, da naši predpisi ne zadoščajo, je dovoljeno uporabiti tuje veljavne zakone in standarde.

Izdelovalec projektne dokumentacije DGD mora v času projektiranja sodelovati z upravljavcem javne železniške infrastrukture (JŽI), SŽ-Infrastruktura, d. o. o.

Po izgradnji železniškega podvoza se postajališče Tezno ukine.

## **RUŠITEV POSTAJALIŠČA MARIBOR TEZNO**

### **Obstoječe stanje**

Postajališče Maribor Tezno se nahaja na območju železniške postaje Maribor Tezno na glavni elektrificirani progi št. 30 Zidani Most – Šentilj – državna meja. Proga je dvotirna na odseku Zidani Most - Maribor, naprej pa enotirna. Uvozna kretnica postaje Maribor Tezno je št. 3, v tiru št. 1 (desni glavni prevozní tir), v km 589+466. Glavna tira št. 1 in 2 postaje Maribor Tezno ležita v premi, na medtirni razdalji 4.00 m. Izvozna kretnica št. 94 se prav tako nahaja na tiru št. 1, v km 591+259.



Hitrost preko glavnih prevoznih tirov (tira št. 1 in 2) je 160 km/h za vlake z nagibno tehniko, 140 km/h za lahke vlake in 120 km/h za druge vlake. Na ostalih postajnih tirih oz. za vožnjo v odklon, je hitrost omejena na 35/25 km/h. Niveleta glavnih prevoznih tirov prehaja z lomom v km 589+635 iz padca 2 ‰, v vzpon 1.462 ‰, nato po 300m v km 589+935 v padec 0.239‰, ter po 815 metrih v km 590+750, v horizontalo, ki poteka do konca postaje. Niveleta tirov št. 41 - 46, poteka od kretnice št. 121 do km 589+945 v padcu 3.488 ‰, nato pa do kretnice št. 221 v vzponu 1.00 ‰. Niveleta tirov št. 47 - 51, poteka od kretnice št. 118 do km 589+945 v padcu 3.488 ‰, nato pa (kot pri tirih št. 41 - 46) do kretnice št. 221 v vzponu 1.00 ‰.

Postajališče Maribor Tezno se nahaja v km 591.267 na postajnem delu progovnega tira med uvoznim signalom B2 in kretnico 93 na levem tiru in med uvoznim signalom B1 in kretnico 94 na desnem tiru. Zgradba postajališča je na desni strani proge. Na postajališču je na levi strani otočni peron 1 širine 3,00 m, višine 0,35 m in dolžine 172 m in na desni strani bočni peron 2 širine 3,00 m, višine 0,35 m in dolžine 165 m. Perona sta razsvetljena, opremljena z nadstreškoma in javnim ozvočenjem iz postaje Maribor Tezno. V zgradbi postajališča se nahaja potniška blagajna, kjer se vrši prodaja vozniških kart, čakalnica za potnike ter sanitarije. Na pročelju zgradbe postajališča se nahaja tudi omarica za vozni red. Dostop na postajališče je za potnike urejen z Zagrebške ceste in po podhodih v km 591.217 in v km 591.406. Na postajališču Maribor Tezno je pot dostopa intervencijskih vozil (gasilcev, reševalcev) do perona 1 in 2 omogočena iz smeri Zagrebška cesta (križišča Zagrebška cesta – Moskovska ulica).

Za javno ozvočenje so nameščeni zvočniki na stebrih električne razsvetljave na peronu 1 in pročelju zgradbe postajališča. Na peronu št. 2 se ob zgradbi postajališča nahaja telefonska omarica. Med tiroma v območju peronov poteka ograja.



Slika 3: Postajališče Maribor Tezno



Slika 4: Postajališče Maribor Tezno (objekt za prodajo kart)



Slika 5: Peron 1





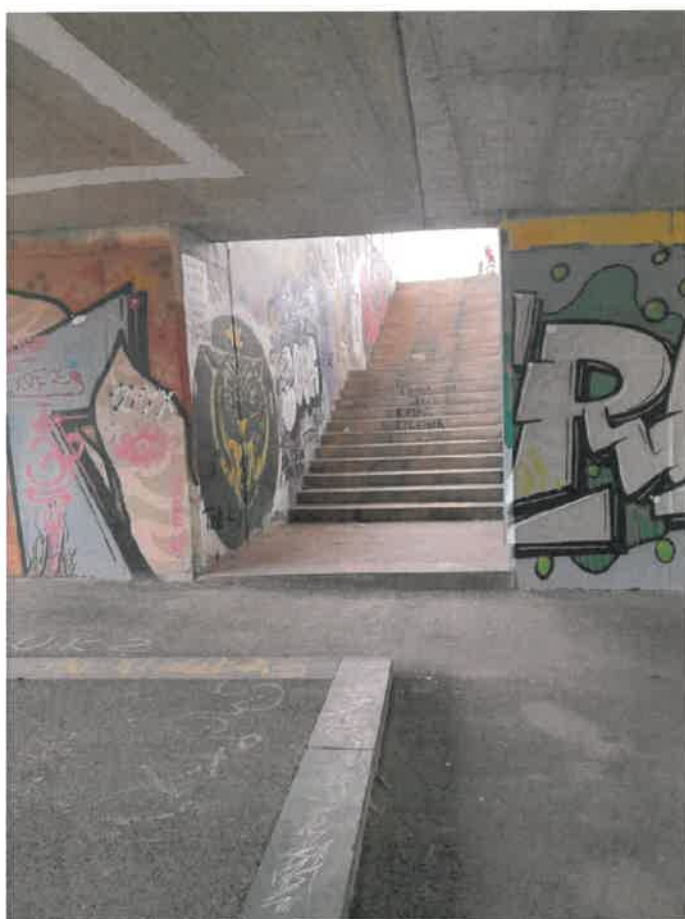
Slika 6: Peron 2



Slika 7: Situacija postajališča in perona



Slika 8: Podhod - dostop na peron



Slika 9: Dostop na peron 2



### **Predvideno stanje**

Potrebno je sprojektirati projektne rešitve faze DGD za rušitev postajališča Maribor Tezno, za objekt za prodajo kart, nadstreške, ograje, , razsvetljavo, ozvočenje itd. ter vso preostalo komunalno infrastrukturo vezano na postajališče Maribor Tezno. Na elaborat rušitve je treba pridobiti soglasje upravljavca.

Projektant predvidi tudi potrebne zapore v času rušitve postajališča. Pred začetkom projektiranja mora izvajalec opraviti ogled obstoječega stanja ter z naročnikom dokončno uskladiti obseg rušenja postajališča Maribor Tezno. Treba je predvideti tudi lokacijo odvoza odpadnega materiala.

## **8.0 ZAKONSKA IZHODIŠČA**

Projektant je pri izdelavi dokumentacije dolžan upoštevati in uporabljati veljavno slovensko zakonodajo, predpise, normative in standarde ter tehnične specifikacije, v kolikor teh ni, naj smiselno uporablja evropske. Predvsem je potrebno upoštevati:

- zakone in predpise s področja graditve objektov,
- zakone in predpise s področja voda,
- zakone in predpise s področja prostora,
- zakone in predpise na področju prometa,
- zakone in predpise na področju cest,
- zakone in predpise na področju železnic,
- zakone in predpise s področja okolja,
- vso drugo zakonodajo s področja načrtovanja tega posega.

V kolikor se v obdobju projektiranja sprejme nov zakon oz. predpis, ga mora projektant upoštevati. V roku 10 dni od njegove uveljavitve mora projektant naročnika obvestiti o posledicah spremembe zakonodaje na predmet pogodbe ter predložiti podlage za spremembo pogodbenega razmerja.

Pri izdelavi načrtov naj izvajalec upošteva tudi Pravilnik o projektni in drugi dokumentaciji ter obrazcih pri graditvi objektov ter Navodila IZS o podrobnejši vsebini projektne dokumentacije.

## **9.0 STROKOVNA IZHODIŠČA**

Strokovna izhodišča predstavljajo vse predhodno izdelane strokovne podlage. Projektant mora v sklopu predhodnih del pregledati vso že izdelano dokumentacijo (IDZ, DIIP, smernice, strategije in mnenja nosilcev urejanja prostora in morebitne druge usmeritve za izdelavo projektne dokumentacije).

Ostala strokovna izhodišča za izdelavo projektne dokumentacije, ki si jih zagotovi projektant v okviru te naloge:

- geodetski načrt in prečne profile,
- geološko–geotehnične in hidrogeološke raziskave z elaboratom,
- zbirnik obstoječih komunalnih in energetskih vodov,
- ostale strokovne podlage izdelane v okviru te naloge.

Projektant zagotovi geodetski načrt s certifikatom, skladno z veljavnimi predpisi, v skladu s Pravilnikom o geodetskem načrtu (Ur. list RS, št. 40/2004) ter mora vsebovati grafični prikaz geodetskega načrta in certifikat. Geodetski načrt mora skladno z določili Zakona o geodetski dejavnosti (Uradni list RS, št. [77/10](#) in [61/17](#) – ZAID) in Zakona o arhitekturni in inženirski dejavnosti (Uradni list RS, št. [61/17](#), [133/22](#) – odl. US in [85/24](#)) izdelati geodetsko podjetje, potrditi pa ga mora pooblaščen inženir geodezije. V primeru, da se v obdobju izvedbe del spremenijo zakoni oziroma podzakonski akti, jih mora izvajalec pri svojem delu ustrezno upoštevati.

## 10.0 OBVEZNOSTI IZDELOVALCA

Izdelovalec naloge oz. projektant ima poleg nalog, določenih v vsebini in obsegu dela, še sledeče obveznosti:

- Projektant je dolžan kontinuirano sodelovati z naročnikom oziroma pooblaščenim inženirjem ter upravljalcem JŽI.
- Udeležba je obvezna na rednih koordinacijskih sestankih.
- Po potrebi sklicevati sestanke in voditi zapisnike sestankov.
- Pridobiti vsa gradiva, dokumentacijo in tehnične osnove za izdelavo naloge, razen strokovnih podlag, ki jih zagotovi naročnik.
- Upoštevati dodatna navodila naročnika, ki se nanašajo na izdelavo predmetne projektne dokumentacije in ostalih strokovnih podlag znotraj razpisanega obsega del.
- Pri izdelavi dokumentacije je treba upoštevati rešitve v zvezi z varovanjem okolja in rešitve za preprečitev ter zmanjšanje negativnih vplivov na okolje.
- Projektirati v skladu s pravili stroke in veljavnimi predpisi, vendar morajo biti rešitve racionalne in ekonomsko upravičene. Če se v fazi potrjevanja dokumentacije, v recenzijskem postopku ali v fazi izdelave projektne dokumentacije izkaže, da rešitve niso ustrezne, jih mora projektant optimizirati, popraviti ali v celoti ponovno izdelati tako, da bodo le te sprejemljive iz vseh vidikov, racionalne in za naročnika ekonomsko upravičene.
- Sodelovati na usklajevalnih sestankih in predstaviti rešitev v posameznih fazah priprave dokumentacije.
- Sodelovati s predstavniki ministrstev, občine, izdelovalcev strokovnih podlag kot tudi z mnenjedajalci, upravnimi organi in drugimi udeleženci, ki bodo sodelovali v postopku priprave projektne dokumentacije in izdaje gradbenega dovoljenja.
- Sodelovati v postopku pridobivanja gradbenega dovoljenja, ki ga bo vodil naročnik (priprava pojasnil in dopolnitev načrtov DGD na zahtevo izdajatelja gradbenega dovoljenja in udeleževanje obravnav). Izdelovalec je dolžan sodelovati v postopkih pridobivanja gradbenega dovoljenja in v primeru podanih pripomb stranskih udeležencev v postopku, ki se bodo izkazale, kot upravičene, projektne rešitve ustrezno popraviti.
- Projektant je dolžan usklajevati in koordinirati delo na izdelavi vseh razpisanih del v sklopu te naloge.
- Sodelovati z naročnikom v fazi oddaje del za izvedbo (sodelovanje pri pripravi odgovorov, ki se nanašajo na projektne rešitve).
- Sodelovati z odkupovalcem zemljišč zaradi morebitne uskladitve projektnih rešitev z možnostmi pridobitve zemljišč (morebitne prilagoditve projektnih rešitev iz razloga nezmožnosti pridobitve zemljišča).

## 11.0 ZAHTEVE NAROČNIKA

- Projektant mora pri izdelavi projektnih rešitev upoštevati verificirane metode in tehnologijo gradnje ter projektirati rešitve, ki zagotavljajo varnost in trajnost objekta v dobi uporabe objekta.
- Projektant mora pripravljati mesečna poročila o napredovanju na projektu.
- Izbrani ponudnik je dolžan predložiti podroben program izdelave naloge v programu MS Project ali podobni aplikaciji. V programu je projektant dolžan opredeliti mejnike in čas trajanja posameznih aktivnosti tako izvajalca in podizvajalcev, skladno z roki, določenimi v 19. točki predmetne projektne naloge. Prav tako je dolžan opredeliti mejnike, ko pričakuje s strani naročnika ali recenzenta potrditev posameznih tehničnih rešitev, programov, vmesnih poročil itn. v skladu z roki, ki so opredeljeni v pogodbi skupaj s terminskim planom.
- Izbrani ponudnik mora predano dokumentacijo, podrobneje proučiti in eventualna vprašanja glede podrobnejših rešitev predhodno uskladiti z naročnikom, spremljati spremembe zakonodaje, ki regulira predmetno področje in pravočasno in ustrezno ukrepati glede na spremembe.

- Projektant mora naročnika, seznaniti z vsemi projektnimi pogoji pristojnih mnenjedajalcev ter z vsemi dejstvi, ki bi lahko pomembno vplivala na izvedbo naloge.
- V kolikor bi iz projektnih pogojev sledile obveznosti do naročnika, jih mora pred upoštevanjem uskladiti z naročnikom.
- Pred zaključevanjem posameznega segmenta projektne dokumentacije je potrebno rešitve in vsebine uskladiti z naročnikom.
- V fazi izdelave dokumentacije je v primeru nejasnosti, izdelovalec dolžan pravočasno zahtevati pojasnila s strani naročnika. Izdelovalec je dolžan opozoriti naročnika na vse morebitne pomanjkljivosti v zvezi s potrebnimi izhodišči za izdelavo projektne dokumentacije in projektno dokumentacijo izdelati v skladu s pravili stroke.
- Izdelovalec mora na izdelano projektno dokumentacijo DGD od izvajalca verifikacije, izbranega s strani DRSI pridobiti potrdilo o verifikaciji (VIV) za fazo projektiranja (TSI INF, TSI ENE in TSI CCS ter po nacionalni zakonodaji). V času projektiranja je zavezan sodelovati z izvajalcem verifikacije.
- Pred pričetkom izdelave projektne dokumentacije si je izdelovalec dolžan natančno ogledati lokacijo predvidenih ureditev in se seznaniti z vsemi relevantnimi podatki, ki lahko vplivajo na izvedbo predmetne naloge.
- Izdelovalec preveri in predvidi potrebne protihrupne ukrepe na predvidenem območju obdelave.
- Izdelovalec DGD mora pridobiti potrebne podatke o obstoječih komunalnih in infrastrukturnih vodih od pristojnih upravljavcev (npr. vodovod, kanalizacija, kabelska kanalizacija, telekom, SV naprave, TK naprave, itd.) ter jih ustrezno upoštevati pri izdelavi projektne dokumentacije ter na izdelano projektno dokumentacijo pridobiti mnenja vseh pristojnih mnenjedajalcev.
- Projektna dokumentacija mora biti izdelana skladno z zakonodajo o graditvi objektov, varnosti v železniškem prometu, zakonom o varnosti in zdravju pri delu, požarnega in sanitarnega varstva, varovanja okolja, s cestno-prometnimi predpisi, z železniškimi prometnimi in tehničnimi predpisi, s tehničnimi specifikacijami za podsisteme infrastruktura in energija ter s predpisi o zahtevani vsebini projektne dokumentacije.
- Izdelovalec DGD mora upoštevati pripombe naročnika pri sprotnem spremljanju izdelave projektne dokumentacije.
- Po dokončanju del bo izdelana projektna dokumentacija faze DGD recenzirana in revidirana s strani naročnika. V primeru utemeljenih pripomb recenzentov mora izdelovalec izvesti dopolnitve in popravke projektne dokumentacije, kar mora biti vključeno v ponudbeno ceno.
- Po izvedbi dopolnitev in popravkov izdelovalec dokumentacijo dopolni z izjavami, ki dokazujejo usklajenost izdelane projektne dokumentacije z zahtevami.
- Izdelovalec se obvezuje popraviti predloženo projektno dokumentacijo po pripombah vseh pregledovalcev kot tudi naročnika.
- Izdelovalec mora v projektu upoštevati splošne okoljevarstvene in druge pogoje upravljavca železniške infrastrukture SŽ-Infrastruktura, d. o. o..
- V projektu je treba predvideti in obdelati rušitve: objektov, dvoriščnih ograj, ipd. in po potrebi zagotoviti nadomestilo z novimi.
- Projektna dokumentacija je last naročnika. Vse pravice razpolaganja in spreminjanja (dopolnjevanja) se prenesejo na naročnika.
- Izdelovalec mora upoštevati navodila naročnika, inženirja, upravljavcev in priglašениh organov pri sprotnem spremljanju izdelave projektne dokumentacije.
- V primeru utemeljenih pripomb pregledovalcev projektne dokumentacije in priglašениh organov ter zahtev mnenjedajalcev mora izdelovalec DGD izvesti dopolnitve in popravke za isto ceno.
- Zasnov, rešitev konstrukcije, materiala, detajle in opremo je treba projektirati tako, da se omogoči življenjska doba 100 let.
- Pri izdelavi projektne dokumentacije naj se upoštevajo ustrezne direktive in Tehnične specifikacije za interoperabilnosti (TSI) ter drugi evropski in nacionalni razvojni programi, ki vplivajo na oblikovanje razvoja javne železniške infrastrukture. Izdelovalec DGD naj navede direktive in TSI, ki jih je upošteval pri izdelavi projektne dokumentacije.
- Potrebno je sodelovati s projektanti projektne dokumentacije, navedene v točki 3.

- Po NIN-u za TSI INF, maj 2020, je potrebno upoštevati naslednje prometne kode:

	Prometna koda	Vrednosti
Proga št. 30 Zidani Most – Šentilj - d.m.	F1 – P4	GC; 22,5 t; Progovna hitrost min. 100 -160 km/h; dolžina vlaka 740 m; uporabna dolžina perona 150 m
Proga št. 35 lok Maribor Tezno – Maribor Studenci«	F2-P5	GB; 22,5 t; Progovna hitrost min. 60-80km/h; dolžina vlaka 500 – 600 m; uporabna dolžina perona 80 m

## 12.0 NAČRTI

Za namen izdelave DPP se izdelajo prikazi (načrti), kot navedeno v 5. točki te projektne naloge.

Za namen izdelave DGD dokumentacije, se izdela prikaze (načrte), ki so naštet v 7. členu Pravilnika o podrobnejši vsebini dokumentacije in obrazcih, povezanih z graditvijo objektov, in sicer:

- situacijo obstoječega stanja,
  - i. regulacijske črte prostorskega akta, kot so regulacijske linije, gradbene meje ali gradbene linije, enote urejanja prostora in namensko rabo prostora,
  - ii. varstvena območja, vodna ter priobalna zemljišča in varovalne pasove infrastrukturnih vodov ter
  - iii. podatke o lokacijski natančnosti prikazanih podatkov na geodetskem načrtu ter podatek o tem, katere meje zemljiških parcel so dokončne.
- gradbeno in ureditveno situacijo ter
- prikaz minimalne komunalne oskrbe objekta in priključevanja objekta na gospodarsko javno infrastrukturo ter zaščite in prestavitev infrastrukturnih vodov.

Gradbena in ureditvena situacija se izdela na situaciji obstoječega stanja in prikazuje:

1. zemljišča za gradnjo ali gradbeno parcelo stavbe z navedbo njene površine, če gre za novo zgrajene stavbe,
2. objekte na stiku z zemljiščem z navedbo njihovih gabaritov in velikosti teh površin,
3. projekcijo najbolj izpostavljenih nadzemnih in podzemnih delov objektov na zemljišče (pri stavbah vključno z napušči, nadstreški, balkoni, zunanji stopnišči in klančinami) z navedbo njihovih gabaritov in odmikov od sosednjih objektov, zemljišč ter vodnih zemljišč, razen pri linijskih gradbeno inženirskih objektih,
4. zazidano površino z navedbo njenih gabaritov in površin, če gre za stavbe,
5. utrjene prometne in funkcionalne površine (vključno z dostopi, dovozi, parkirišči, prostorom za zbiranje komunalnih odpadkov, površinami za intervencijo in evakuacijo) in pri stavbah z navedbo velikosti teh površin,
6. zelene površine s prikazom ureditve in pri stavbah navedbo velikosti zelenih površin,
7. prostorske ureditve za omejevanje širjenja požara na sosednje objekte in ureditve za zagotavljanje požarne varnosti, kot so hidranti, drugi viri vode za gašenje ali objekti za zajem gasilne vode,
8. območje gradbišča,
9. tridimenzionalni prikaz osnovnih gabaritov objekta,
10. obseg izkopov oziroma podatke o gradbeni jami, vključno z zaščito sosednjih objektov in brežin, in
11. druge značilnosti objektov, s katerimi se dokazuje skladnost s prostorskim aktom in predpisi o urejanju prostora.

Za prikaz minimalne komunalne oskrbe objekta in priključevanja objekta na gospodarsko javno infrastrukturo ter zaščite in prestavitev infrastrukturnih se izdela na situaciji obstoječega stanja:

1. zagotavljanje oskrbe s pitno vodo in traso priključka od objekta do omrežja, če gre za objekt, ki se priključuje na vodovodno omrežje,
2. zagotavljanje oskrbe z energijo (elektrika, plin, vročevod) in traso priključka od objekta do omrežja,



3. zagotavljanje odvajanja odpadnih voda in traso priključka od objekta do omrežja,
4. priključevanje na hidrantna omrežja s traso priključka od objekta do hidrantnega omrežja,
5. priključevanje na drugo infrastrukturo s traso priključka od objekta do omrežja,
6. območja zaščite in prestavitve infrastrukturnih vodov.

Pripraviti je potrebno tudi:

- pregledno situacijo,
- gradbeno situacijo ali zasnovo tlorisov vseh objektov in površin,
- prikaz vertikalnega poteka in karakteristične prereze objektov.

## 13.0 GEOLOŠKO GEOMEHANSKE RAZISKAVE

Za potrebe izdelave načrtov za konstrukcije se priporoča izvedba vsaj 3-eh vrtin globine vsaj 6 m pod koto temeljev. Glede na predlog geomehanika se lahko poveča globina in število vrtin.

Izvajalec mora v fazi izdelave geološko – geomehanske raziskave izdelati naslednja poročila:

- geologija ozemlja
- seizmičnost terena
- izvedba terenskih raziskav
- opis inženirsko geoloških razmer na terenu
- opis pogojev ponikanja in odvodnjavanja
- predlogi temeljenja

## 14.0 KATASTRSKI NAČRT ZA VSE UREDITVE

### Katastrski načrt

V katastrskem načrtu morajo biti zajeti vsi tangirani lastniki, ločeno na končno stanje in ločeno za čas gradnje. Tabela tangiranih posegov morata biti izdelani v Excelu in morata vsebovati najmanj naslednje podatke:

- Zaporedna številka (1,2,3...),
- Opis posega na zemljišče,
- Katastrska občina,
- Številka parcele,
- Priimek, ime in naslov posestnika,
- Št. posestnega lista,
- Številka zemljiškoknjižnega vločka,
- Vrsta zemljišča,
- Razred,
- Skupna površina parcele (v ha, a, m<sup>2</sup>),
- Potrebna (odvzeta) površina (v ha, a, m<sup>2</sup>) zaradi ureditve,
- Potrebna (odvzeta) površina (v ha, a, m<sup>2</sup>) zaradi služnosti v zvezi s komunalnimi vodi.

Katastrski načrt se izdelava na digitalnem katastrskem načrtu, potrjenem s strani Geodetske uprave RS, ki je lahko star največ 3 mesece. Podatke o lastnikih zemljišč, vrsti rabe in njihovih površinah je treba pridobiti iz uradnih evidenc Geodetske uprave RS. Podloge si zagotovi izdelovalec DGD sam na podlagi pooblastila, ki mu ga izda investitor.

Katastrski situaciji (obstoječa in predvidena) naj vsebujeta vrisane trase železnic in cest, poteke komunalnih vodov, lokacije naprav in objektov, meje občin in meje katastrskih občin. Digitalni katastrski načrt je treba prilagoditi merilu gradbene situacije.

V katastrskem načrtu morajo biti opredeljene posebej parcele, kjer je potreben odkup za gradnjo in posebej parcele, ki so potrebne za zagotovitev služnosti.

Za komunalne vode je treba izračunati in v tabeli prikazati površino začasnega odvzema (poseg = dolžina x širina začasnega izkopa) in navesti za kateri infrastrukturni vod gre.

V sklopu katastrskega načrta se izdela poročilo o katastrskem načrtu, v katerem se navede izhodišča za izračun potrebnih površin, vir in datum pridobitve DKN, način pridobitve podatkov o lastništvu parcel in drugih zahtevanih podatkih, metodologijo za izračun začnih odvzemov v primeru linijskih vodov, itd.

## **15.0 VERIFIKACIJA PROJEKTHNIH REŠITEV ZA ŽELEZNIŠKO INFRASTRUKTURO**

Države članice ES so odgovorne za zagotavljanje skladnosti s predpisi o varnosti, varovanju zdravja in varstvu potrošnikov, ki na splošno veljajo za železniška omrežja pri načrtovanju, gradnji, začetku obratovanja in obratovanju železnic.

Skladno z Direktivo EU 2016/797 o interoperabilnosti železniškega prometa v ES in Zakonom o varnosti v železniškem prometu, ki je uveljavil zahteve te Direktive, je potrebno za nove podsisteme, ki se gradijo, nadgradijo ali obnovijo, pridobiti tudi novo obratovalno dovoljenje, če tako odloči nacionalni varnostni organ. Zato je potrebno izvesti tudi ES - verifikacijo podsistemov, ki jo izvede priglašeni organ, ki je pooblaščen za ocenjevanje skladnosti ali primernosti za uporabo komponent interoperabilnosti ali za postopke ES-verifikacije podsistemov.

Hkrati z izdelavo projektne dokumentacije mora izdelovalec na projektirane tehnične rešitve pridobiti tudi pozitivno vmesno izjavo o verifikaciji priglašenega organa (faza projektiranja) in s tem dokazati naročniku, da so projektne rešitve, ki jih je izdelovalec DGD predvidel, skladne z zahtevami tehničnih specifikacij za interoperabilnost in nacionalnimi predpisi. Za izvajalca verifikacije naroči naročnik.

Naročnik projektne dokumentacije DGD mora skladno z navedenimi zahtevami s priglašenim (imenovanim) organom skleniti pogodbo za izvedbo potrebnih verifikacij za vse potrebne podsisteme projektne dokumentacije DGD po TSI in nacionalnih predpisih. Izdelovalec projektne dokumentacije DGD mora pridobiti pozitivno vmesno izjavo o verifikaciji na izdelano projektno dokumentacijo DGD.

Priglašeni (imenovani) organ, ki bo izvajal verifikacijo podsistemov, mora biti registriran za opravljanje dejavnosti in biti nominiran s strani pristojnega ministrstva kot priglašeni (imenovani) organ za preverjanje skladnosti za TSI, ki jih bo preverjal. Obveznost izvajalca verifikacije je tudi, da bo zagotavljal komunikacijo v slovenskem jeziku in izdelal dokumentacijo v slovenskem jeziku.

Verifikacijo podsistemov se izvede za ugotovitev skladnosti projektiranja z zahtevami TSI in nacionalne regulative. Izdelovalec projektne dokumentacije DGD mora pridobiti pozitivne vmesne izjave o verifikaciji za vse podsisteme, ki so obravnavani v projektni dokumentaciji ter pozitivne vmesne izjave o verifikaciji po nacionalni regulativi od imenovanega organa.

Izdelovalec projektne dokumentacije DGD mora pridobiti tudi pozitivno mnenje Javne agencije za železniški promet Republike Slovenije (AŽP).

Verifikacija v skladu z nacionalnimi predpisi je zahtevana v skladu z naslednjimi predpisi:

- a. Zakon o varnosti v železniškem prometu (Uradni list RS, št. [30/18](#) in [54/21](#)),
- b. Pravilnik o zgornjem ustroju železniških prog (Uradni list RS, št. [92/10](#), [38/16](#) in [30/18](#) – ZVZelP-1)
- c. Pravilnik o železniškem telekomunikacijskem omrežju (Uradni list RS, št. [59/10](#) in [30/18](#) – ZVZelP-1),
- d. Pravilnik o projektiranju, gradnji in vzdrževanju stabilnih naprav električne vleke enosmernega sistema 3 kV (Uradni list RS, št. [56/03](#), [61/07](#) – ZVZelP in [30/18](#) – ZVZelP-1)

Dinamika izvajanja verifikacije skladnosti s TSI v fazi projektiranja je odvisna od izvajanja del v zvezi s pripravo projektne dokumentacije, zato se mora izvajalec oziroma priglašeni (imenovani) organ prilagajati poteku projektiranja.

Izdelava poročil in vmesne izjave o verifikaciji je vezana na pogodbeni rok oddaje projektne dokumentacije, kar pomeni, da mora izbrani ponudnik projektiranja v pogodbenem roku predati projektno dokumentacijo s pozitivnimi izjavami o verifikaciji za izdelano projektno dokumentacijo oz. pridobljeno pozitivno mnenje AŽP.

## 16.0 ODDAJA DOKUMENTACIJE

Izdelovalec mora projektno dokumentacijo izdelati z uporabo računalniške tehnologije (grafični in atributni podatki) in jo predati naročniku v tiskani in digitalni obliki:

### **aktivna oblika:**

tekstualne vsebine:	Microsoft Word,
tabelarične prikaze, popis del in predračun:	Microsoft Excel,
podatkovne baze:	Microsoft Access,
terminalske plane:	Microsoft Project, pdf
slike:	v formatu tiff, jpeg ali jpg,
načrte:	Autodesk AutoCad,
prostorski podatki:	GIS; tab

### **pasivna oblika:**

tekstualne vsebine:	v pdf zapisu,
tabelarične prikaze, popis del in predračun:	v pdf zapisu,
slike:	v pdf zapisu,
načrte:	v dwf zapisu,
prostorski podatki:	v dwf zapisu.

Izdelovalci pri uporabi barvnih grafičnih podlog ne smejo uporabljati barve, ki vsebuje manj kot 50 % črne barve. Uporabljati morajo barve, ki so dobro vidne pri tisku na belem papirju.

Celotna dokumentacija, izdelana v digitalni obliki, ne sme biti kodirana ali kako drugače zaščitena pred razmnoževanjem, kopiranjem in mora biti pripravljen za nadaljnjo obdelavo.

DGD dokumentacijo za pregled in potrditev je treba izdelati v šestih (6) tiskanih in dveh (2) digitalnih izvodih na DVD in USB ključu (dokumentacijo je potrebno predati upravljavcu: SGD, SV, TK, EE). Dokumentacijo DGD po izdanem sklepu o uspešno opravljenem pregledu, potrdilom o verifikaciji, pridobljenih pozitivnih mnenjih, je potrebno predati naročniku v šestih (6) tiskanih in šestih (6) digitalnih izvodih v vsebini, ki je zahtevana oziroma je skladna s predpisi, enako velja za dopolnjen IZP.

Dodatni izvod mora biti pripravljen za arhiviranje skladno z veljavno zakonodajo za arhiviranje. Pri izdelavi projektne dokumentacije je treba upoštevati dokument: Navodila projektantom za predajo investicijsko-tehnične dokumentacije v arhiv Direkcije RS za infrastrukturo, ki ga projektant najde na spletni strani Direkcije RS za infrastrukturo.

Vsi prostorski podatki morajo biti podani v državnem koordinatnem sistemu Republike Slovenije. Vso navedeno projektno dokumentacijo je treba oddati v slovenskem jeziku.

## 17.0 ROKI ZA IZDELAVO DOKUMENTACIJE

Pri izvedbi nalog po predmetni projektni nalogi je potrebno upoštevati naslednje roke:

### **DPP dokumentacija**

- izvedba GG raziskav in poročila v roku 30 dni po sklenitvi pogodbe.
- geodetski posnetek v roku 15 dni po sklenitvi pogodbe.
- Izdelava DPP v roku 90 dni po sklenitvi pogodbe.

Pregled DPP s strani naročnika in potrditev le-tega v roku 20 dni od oddaje DPP.

## DGD dokumentacija

- a. Projekt DGD na podlagi potrjene DPP v roku 60 dni po potrditvi DPP s strani naročnika.
- b. Podaja vlog za pridobitev mnenj glede skladnosti projektne dokumentacije za pridobitev gradbenega dovoljenja – rok 30 dni po potrditvi DPP s strani naročnika.
- c. Podaja vloge za predhodni postopek za presojo vplivov na okolje<sup>2</sup> – v roku 60 dni po potrditvi DPP s strani naročnika.

Predviden končni rok za izdelavo projektne dokumentacije DPP in DGD znaša **14 mesecev**.

## 18.0 SPECIFIKACIJA NAROČILA

Ponudnik mora izpolniti priloženo excelovo tabelo, ločeno za izdelavo DPP dokumentacije in ločeno za izdelavo DGD dokumentacije. Skupna vrednost izdelave dokumentacije po predmetni projektni nalogi mora biti prikazana v rekapitulaciji.

Andraž Mlaker  
Vodja UKPP



---

<sup>2</sup> Če je to potrebno.



<b>REKAPITULACIJA</b> <b>IZDELAVA DPP IN DGD PROJEKTNE DOKUMENTACIJE</b> <b>ZA PROJEKT »CESTNA POVEZAVA MED ULICO PARIŠKE KOMUNE IN KRIŽIŠČEM NASIPNE S PREČNO ULICO«</b>  Ponudnik: št. ponudbe: Vodja projekta:		datum:
OPIS DEL		Vrednost brez DDV (EUR)
1. DPP		0,00
2. DGD		0,00
3. SKUPAJ BREZ DDV		0,00
4. DDV		0,00
6. SKUPAJ Z DDV		0,00

OPOMBA: Cene se vnaša samo v rumeno obarvane celice!

Materialni in vsi ostali stroški za izdelavo projektne dokumentacije v skladu z navodili iz projektne naloge naj bodo vračunani v enotnih cenah postavk specifikacije!

<b>SPECIFIKACIJA DEL IN ODGOVORNEGA KADRA</b> <b>IZDELAVA DPP IN DGD PROJEKTNE DOKUMENTACIJE</b> <b>ZA PROJEKT »CESTNA POVEZAVA MED ULICO PARIŠKE KOMUNE IN KRIŽIŠČEM NASIPNE S PREČNO ULICO«</b>	
<b>Ponudnik:</b>  <b>št. ponudbe:</b>  <b>Vodja projekta:</b>	<b>datum:</b>
OPIS DEL	Vrednost brez DDV (EUR)
<b>1. Posnetek terena, izdelava situacije za celotno področje</b>  Pooblaščen inženir/izdelovalec: Gospodarski subjekt, ki prevzema postavko:	0,00
<b>2. Pregled in preveritev obstoječe projektne dokumentacije</b>  Pooblaščen inženir/izdelovalec: Gospodarski subjekt, ki prevzema postavko:	0,00
<b>3. Izdelava geološko-geotehnične in hidrogeološke raziskave z elaboratom</b>  Pooblaščen inženir/izdelovalec: Gospodarski subjekt, ki prevzema postavko:	0,00
<b>4. Izdelava projektne dokumentacije DPP</b>  Pooblaščen inženir/izdelovalec: Gospodarski subjekt, ki prevzema postavko: Vrsta načrta:  Pooblaščen inženir/izdelovalec: Gospodarski subjekt, ki prevzema postavko: Vrsta načrta:  Pooblaščen inženir/izdelovalec: Gospodarski subjekt, ki prevzema postavko: Vrsta načrta:  Pooblaščen inženir/izdelovalec: Gospodarski subjekt, ki prevzema postavko: Vrsta načrta:	0,00
<b>SKUPAJ:</b>	0,00
<b>DDV:</b>	0,00
<b>SKUPAJ Z DDV:</b>	0,00

OPOMBA: Cene se vnaša samo v rumeno obarvane celice!

Materialni in vsi ostali stroški za izdelavo projektne dokumentacije v skladu z navodili iz projektne naloge naj bodo vračunani v enotnih cenah postavk specifikacije!

**Dodatna pojasnila naročnika k vsebini razpisne dokumentacije:**

1. Verifikacija v tem delu ni potrebna. Predvideno je samo sodelovanje ponudnika v postopku, ki ga ločeno naroči in vodi pristojni organ

<p align="center"><b>SPECIFIKACIJA DEL IN ODGOVORNEGA KADRA</b></p> <p align="center"><b>IZDELAVA DPP IN DGD PROJEKTNE DOKUMENTACIJE</b></p> <p align="center"><b>ZA PROJEKT »CESTNA POVEZAVA MED ULICO PARIŠKE KOMUNE IN KRIŽIŠČEM NASIPNE S PREČNO ULICO«</b></p> <p>Ponudnik:</p> <p>št. ponudbe:</p> <p>Vodja projekta:</p>		datum:
<b>OPIS DEL</b>		Vrednost brez DDV (EUR)
<b>1. Geodetski načrt s certifikatom</b>		0,00
<p>Pooblaščen inženir/izdelovalec:</p> <p>Gospodarski subjekt, ki prevzema postavko:</p>		
<b>2</b>		0,00
<b>DGD projektna dokumentacija z vsemi priključki, dovozi in dostopi na obravnavanem območju in drugimi strokovnimi podlagami (vključno s pridobitvijo vseh potrebnih projektnih in drugih pogojev ter mnenj)-komplet z vlogo za pridobitev gradbenega dovoljenja in ostalimi obveznimi prilogami po GZ.</b>		
a) DGD prikazi (upoštevje navedena izhodišča pri projektiranju, navedena v projektni nalogi)		0,00
<p>Pooblaščen inženir/izdelovalec:</p> <p>Gospodarski subjekt, ki prevzema postavko:</p>		
b) Zbirna karta komunalnih vodov (vodovod, kanalizacija, odvodnjavanje ter ostala komunalna infrastruktura; prikazana ločeno in skupna karta komunalnih vodov), ter predlog nove ureditve/obnove (po pridobitvi projektnih in drugih pogojev ter soglasij)		0,00
<p>Pooblaščen inženir/izdelovalec:</p> <p>Gospodarski subjekt, ki prevzema postavko:</p>		
<b>3 Izdelava karte hrupa in izdelava protihrupnih ukrepov</b>		0,00
<p>Pooblaščen inženir/izdelovalec:</p> <p>Gospodarski subjekt, ki prevzema postavko:</p>		
<b>4 Priprava in oddaja ter vodnje postopka preveritve vplivov na okolje</b>		0,00
<p>Pooblaščen inženir/izdelovalec:</p> <p>Gospodarski subjekt, ki prevzema postavko:</p>		
<b>5 Katastrski načrt</b>		0,00
Vsebuje tudi katastrsko situacijo z vrisanim novim posegom preko obstoječega stanja.		
<p>Pooblaščen inženir/izdelovalec:</p> <p>Gospodarski subjekt, ki prevzema postavko:</p>		
<b>6 Verifikacija projektnih rešitev za železniško infrastrukturo</b>		0,00
Vsebuje tudi rekapitulacijo iz katere je razvidna vrednost celotne investicije.		
<p>Pooblaščen inženir/izdelovalec:</p> <p>Gospodarski subjekt, ki prevzema postavko:</p>		
<b>SKUPAJ:</b>		0,00
<b>DDV:</b>		0,00
<b>SKUPAJ Z DDV:</b>		0,00

OPOMBA: Cene se vnaša samo v rumeno obarvane celice!

Materialni in vsi ostali stroški za izdelavo projektne dokumentacije v skladu z navodili iz projektne naloge naj bodo vračunani v enotnih cenah postavk specifikacije!